



Centrum voor  
Schematherapie



## Jaarverslag 2025

Maanweg 174  
2516 AB Den Haag  
[contact@centrumvoorschematherapie.nl](mailto:contact@centrumvoorschematherapie.nl)  
T: 070 792 00 95

## INHOUD

Voorwoord .....	2
Over het Centrum voor Schematherapie.....	3
Ons bestaansrecht .....	3
Onze missie.....	3
Onze visie.....	4
Onze kernwaarden.....	4
Clïëntenzorg.....	5
Ehealth .....	5
Routine Outcome Monitoring (ROM).....	5
Clïënttevredenheidsonderzoek .....	6
Clïëntenraad .....	6
Clïëntenstroom .....	7
Wachttijd.....	7
Kwaliteit.....	8
Team.....	8
Verzuim.....	9
Financiën.....	10
Resultaten.....	10
Zorgverzekeraars .....	11
Doorkijk 2026.....	12

## VOORWOORD

Dit is het Jaarverslag 2025 van het Centrum voor Schematherapie. In 2025 was het motto van het jaarplan:

*“Verbinden, Vertrouwen, Vernieuwen, Verdiepen”.*

Waarom was dat ons jaarmotto in 2025?

In 2025 hebben we ons op allerlei manieren voorbereid op de groei die voor 2026 gepland staat.

Vanuit onze kernwaarden is het voor ons belangrijk om de groei vanuit verbondenheid te starten. Bij verandering is de kans op het uit elkaar groeien aanwezig, terwijl voor groei de verbinding juist zeer essentieel is.

Vertrouwen is noodzakelijk om groei vorm te geven. Zonder vertrouwen is groeien niet mogelijk. Vertrouwen binnen de organisatie, vanuit het team en management, vertrouwen vanuit de cliënten en de Cliëntenraad, vertrouwen van de Raad van Commissarissen, vertrouwen van financiers, zoals zorgverzekeraars en de bank.



Ter voorbereiding op de groei zijn allerlei vernieuwingen en innovatie nodig. Zoals bijvoorbeeld het eigen ehealth platform, een ehealth programma, een nieuwe huisstijl en branding die passen bij wie CvS is.

Ook is verdieping van de kennis en expertise nodig als voorbereiding op het groeien van het behandelaanbod gericht op een bredere cliëntendoelgroep; groeien naar meer of andersoortige complexiteit van de problematiek. Daarnaast is ook verdieping nodig van de multidisciplinaire samenwerking, duidelijke differentiatie tussen verschillende rollen of taken en verdieping van processen op inhoud, teambeleid en financiën.

Met zijn allen hebben we hard gewerkt afgelopen jaar, met het jaarmotto steeds als leidraad. We kunnen terugkijken op een jaar waarin we veel in gezamenlijkheid aan de slag zijn geweest en de eerste stappen naar groei hebben gezet!

Yvette Kilian  
Directeur-bestuurder

## OVER HET CENTRUM VOOR SCHEMATHERAPIE

### ONS BESTAANSRECHT

Het Centrum voor Schematherapie is een innovatief expertisecentrum voor diagnostisch onderzoek en schematherapie bij persoonlijkheidsstoornissen.

We bieden schematherapie aan cliënten met een vastgestelde persoonlijkheidsstoornis en comorbide psychische klachten. Eerdere klachtgerichte behandelingen hebben onvoldoende resultaat opgeleverd, wat zichtbaar is in het terugkeren van klachten en het in stand blijven van disfunctionele patronen. De cliënten lopen vast op verschillende levensgebieden en bovenal in de identiteitsvorming, interpersoonlijke relaties en emotieregulatie.

De hoge behandelintensiteit door een hybride inrichting met structurele ehealth behandelondersteuning en een combinatie van individuele en groepstherapie, maakt het mogelijk dat cliënten in een kortere tijd een volledige schematherapie kunnen doorlopen en de wachttijd voor nieuwe cliënten beperkt blijft.

### ONZE MISSIE



Het Centrum voor Schematherapie is een kleinschalige GGz-instelling, die hoogwaardige en professionele zorg biedt in een veilige en huiselijke sfeer.

Op innovatieve wijze geven we hybride ambulante schematherapie bij persoonlijkheidsstoornissen vorm. Indien geïndiceerd kan ook uitgebreid persoonlijkheidsonderzoek plaatsvinden.

Groepstherapie, individuele gesprekken en ehealth opdrachten worden gecombineerd tot een uniek intensief behandelaanbod zoals het best passend bij de destructieve patronen in denken, voelen en doen en de motivatie van elke individuele cliënt.

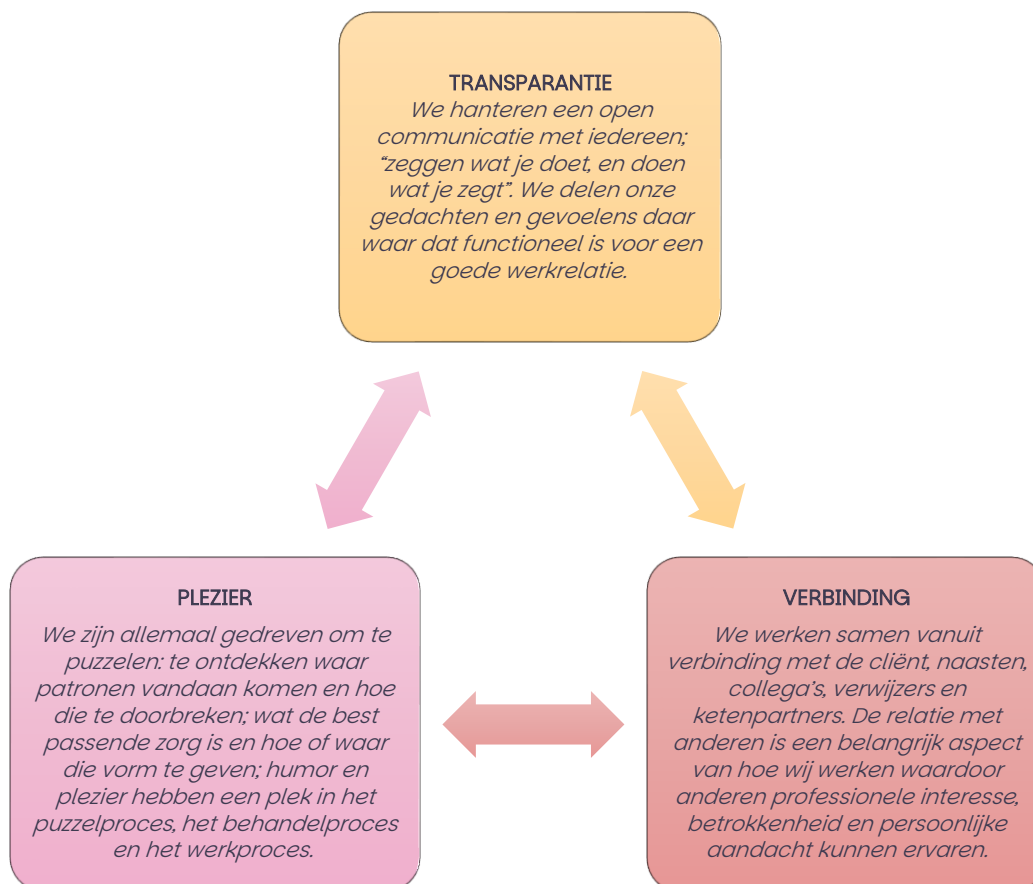
De benadering is persoonlijk en geïntegreerd. Dit vereist samenspel, betrokkenheid en timing. We hebben oog voor de naasten en het herstel in de brede zin van het woord.

## ONZE VISIE

Het Centrum voor Schematherapie wordt het expertisecentrum voor schematherapie in de regio Haaglanden en omstreken. Behandelingen duren gemiddeld 15 maanden. Cliënten worden efficiënt en doelgericht behandeld. De kwaliteit van behandeling is hoogstaand en volgens de *state of the art* richtlijnen.

Het Centrum voor Schematherapie biedt onder één dak een integrale aanpak voor onderzoek en behandeling, waardoor in de behandeltrajecten ook comorbide klachten worden meegenomen middels CGt, traumabehandeling, systeemtherapie en vaktherapie, waarbij ook actief verbinding wordt gelegd met het sociale domein voor problemen op sociaal-maatschappelijk gebied.

## ONZE KERNWAARDEN



## CLIËNTENZORG

### EHEALTH

Een werkgroep met daarin collega's met uiteenlopende functies en ieder op een eigen manier met affiniteit voor digitalisering en innovatie, heeft in samenspraak met



**MijnCentrum**

Procademy (leverancier van het platform) en Elearning Training (programmabouwers) gewerkt aan de ontwikkeling van ons eigen ehealth platform MijnCentrum. Ook is hier het Basisprogramma Schematherapie op gebouwd, waardoor cliënten direct na de intakefase kunnen starten met hun behandeling middels ehealth. Het programma kan tot 16 weken duren en kan hierdoor de wachttijd tussen intake en behandeling voor cliënten verkorten.

### ROUTINE OUTCOME MONITORING (ROM)

In onze ROM-database verzamelen we alle metingen, waarmee we op verschillende niveaus het effect van onze behandeling meten. We kijken gedurende de behandeling middels vragenlijsten naar een verbetering in de kwaliteit van leven (MANSA-16), afname van klachten (OQ-45), versterking van de Gezonde Volwassene-modus (SMI) en cliënttevredenheid. (CQi). Door de metingen structureel te analyseren krijgen we informatie om ons behandelingsaanbod afgestemd te houden op onze cliëntengroep en kunnen we de effectiviteit van de behandeling vergroten, waar nodig.

Het gemiddeld rapportcijfer voor de cliënttevredenheid is de afgelopen jaren stabiel rond de 8,5. Dit toont dat de cliënten erg tevreden zijn met onze zorg. Bij meer dan 70% van de cliënten komt aan het einde van de behandeling de Gezonde kant sterker naar voren waardoor belemmerende patronen geen centrale rol meer spelen in het dagelijks functioneren. Bij 80% van de cliënten zijn de klachten afgenomen op het moment dat zij de behandeling afronden, waardoor ze beter functioneren in het dagelijks leven. De kwaliteit van leven is verbeterd bij bijna 90% van de cliënten aan het einde van de behandeling, wat laat zien dat zij balans en plezier in het leven hebben teruggevonden, of soms zelfs voor het eerst in hun leven hebben gevonden.

De conclusie is dat we effectieve en zinvolle zorg bieden!

## CLIËNTTEVREDENHEIDSONDERZOEK



In 2025 hebben we een nieuw cliënttevredenheidsonderzoek gedaan. Over het geheel genomen is de conclusie dat cliënten tevreden zijn over de behandeling bij CvS. Zij voelen zich gezien en serieus genomen door behandelaars, ze ervaren het als prettig dat ze worden betrokken bij de behandeldoelen en dat alles op begrijpelijke wijze wordt uitgelegd. Er wordt door cliënten opgemerkt dat ze veel effect van de behandeling ervaren in hun dagelijks leven.

De telefonische bereikbaarheid krijgt een ruime voldoende en de website wordt als informatief ervaren. Feedback is dat de wachttijden niet altijd actueel zijn, met de vraag of cliënten tussentijds op de hoogte gesteld kunnen worden van het bijstellen van de wachttijd. Dit hebben we gezien als een verbeterpunt in onze informatievoorziening over de wachttijden die start bij de aanmelding.

## CLIËNTENRAAD

In 2025 zijn in de Cliëntenraad veel bewegingen geweest onder de leden. Om de Cliëntenraad meer houvast en sturing te geven is een cliëntondersteuner ingezet vanuit het LSR. Wij hechten belang aan een Cliëntenraad, omdat zij ons scherp houden in het denken en werken vanuit het perspectief van de cliënt. Zij geven ons door het jaar heen gevraagde en ongevraagde adviezen, denken actief mee over de naderende groei en zorgen mede dat de cliënt centraal blijft staan binnen de organisatie.

De Cliëntenraadsleden hebben de wens geuit dat zij nergens met naam en foto vermeld worden.



**Centrum voor Schematherapie**

### Cliëntenraad

Het Centrum voor Schematherapie heeft een cliëntenraad die bestaat uit cliënten, voormalig cliënten en familie van (voormalig) cliënten. De cliëntenraad heeft als doel de gemeenschappelijke belangen te behartigen van onze cliënten.

Zijn er zaken die je onder de aandacht wilt brengen bij het behandsitoorn van het Centrum voor Schematherapie?

We gaan graag met jou in gesprek. Indien gewenst is er ook een mogelijkheid om dit anoniem kenbaar te maken. Stop dan een briefje in de ideeënbuis in de wachtruimte.

Via de QR code kun je meer lezen over de cliëntenraad. Je kunt contact opnemen met de cliëntenraad via: [cliëntenraad@centrumvoorschematherapie.nl](mailto:cliëntenraad@centrumvoorschematherapie.nl)

*De cliëntenraad is er om jou als cliënt te helpen en staat graag voor je klaar.*

## CLIËNTENSTROOM

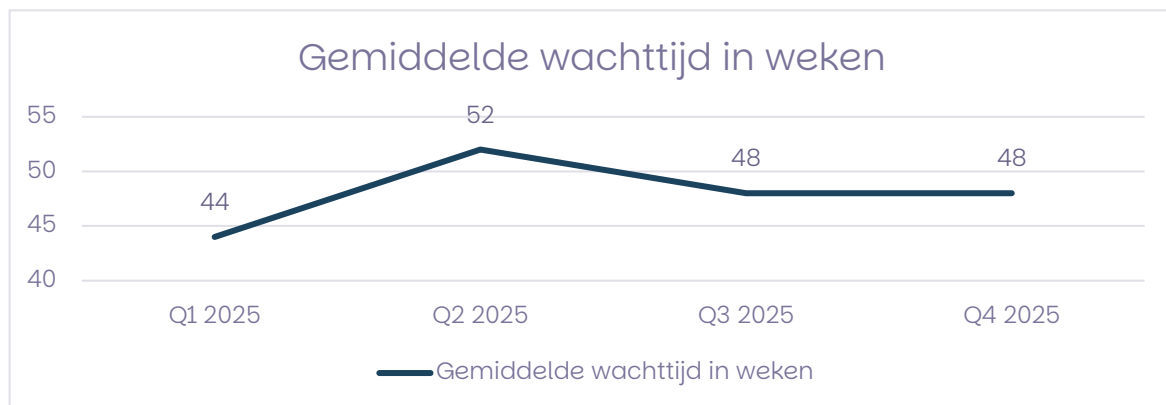
De voortdurende aanmeldstroom laat zien dat we een belangrijke speler in de regio zijn en blijven. We merken dat meer en meer verwijzers ons weten te vinden.

Het percentage cliënten dat na de intakefase niet kan doorstromen naar de behandelfase was in 2024 gedaald en is in 2025 helaas opnieuw gestegen. De actieve inzet van voorlichting direct na de aanmelding, zoals geïntroduceerd halverwege 2023, is stopgezet. In 2026 zal het gehele proces van aanmelding en intake worden geëvalueerd en verbeterd.

In het totaal zijn 104 zorgtrajecten geweest in 2025. Het percentage cliënten dat gedurende een behandeltraject uitvalt (zogenoeten drop-out) is wederom laag met 9% en dus flink onder het landelijk gemiddelde van 33% bij behandeling van mensen met persoonlijkheidsproblematiek. Het werken vanuit verbinding en transparantie kan hierbij een belangrijke rol spelen. Wij zien dit lage percentage als een bevestiging van onze cliëntgerichte en effectieve werkwijze.

Hoewel persoonlijkheidsonderzoeken financieel nauwelijks rendement opleveren in het financieringsstelsel dat ZPM heet, blijven wij deze onderzoeken zien als een inhoudelijke meerwaarde. De “winst” zit volgens ons bij het gericht kunnen adviseren over best passende behandeling en daarmee kunnen stoppen met de cliënt van het kastje naar de muur sturen als zorgconsument. Dat we ook het afgelopen jaar weer 10 persoonlijkheidsonderzoeken hebben mogen verrichten, laat zien hoe waardevol dit zorgaanbod is.

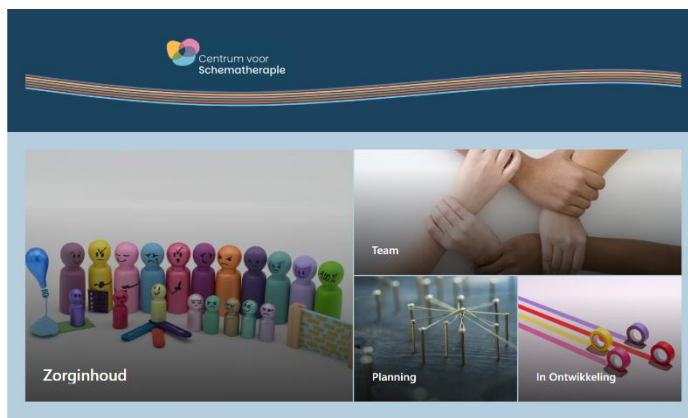
## WACHTTIJD



De wachttijd is gedurende 2025 relatief stabiel geweest op gemiddeld 48 weken. Eind tweede kwartaal was een stijging door de start van zwangerschapsverloven die zorgden voor beperkte instroommogelijkheden voor cliënten van de wachtlijst.

De grafiek laat zien dat onze inspanningen om de instroom van cliënten te verbeteren vruchten afwerpen in de zin van een stabilisatie van de gemiddelde wachttijd. Tegelijkertijd wordt ook duidelijk dat een voortdurende optimalisatie en (bij)sturing noodzakelijk zijn binnen de context van bewegingen in het team en de wens om de wachttijd te verkorten blijft bestaan.

## KWALITEIT



Kwaliteit staat centraal in alles wat we doen. In 2025 zijn we voortgegaan met het hervormen van ons kwaliteitsmanagementsysteem zodat we het hoge niveau van zorg nog beter kunnen borgen. Tegelijkertijd wilden we de gebruiksvriendelijkheid ervan voor de collega's vergroten, zodat de drempel om het te gebruiken laag is.

Dit alles is samengebracht in een nieuw Intranet, waarop het kwaliteitssysteem is verwerkt als onderdeel van de organisatieprocessen in plaats van als een los onderdeel in de organisatie. Alles geheel passend bij wie CvS is!

## TEAM

Op 1 september 2025 vierde het Centrum voor Schematherapie haar 5-jarig bestaan. Het team vormt zich steeds meer tot een team, waarbij ieder vanuit de eigen expertise een waardevolle rol kan innemen zoals passend binnen de visie van CvS.

Afgelopen jaar zijn door en voor het team Teamevents georganiseerd, met op verschillende wijzen het jaarmotto en de kernwaarden als leidraad. Zo heeft het team met elkaar "recepten" geschreven over hoe de verbinding met elkaar te behouden bij groei: wat willen we vasthouden, wat willen we loslaten en wat willen we ontwikkelen. Er is een

gast spreker geweest om het te hebben over holding, de verschillende perspectieven van waaruit een cliënt en de problematiek bekeken kunnen worden in een multidisciplinaire samenwerking. Er is samenwerking en competitie samengebracht in een escaperoom op de locatie. En tijdens de kerstborrel is het team de spelletjeswereld ingedoken om plezier te hebben samen. Kortom, het team is zowel op proces als inhoudelijk aan de slag gegaan om zich op de groei voor te bereiden.

De verbinding tussen intakes, diagnostiek en behandeling is verder uitgebouwd en verstevigd, waardoor de cliëntenzorg meer als een geheel benaderd wordt. Daarnaast is de rol van regiebehandelaar in het afgelopen jaar goed gepositioneerd in het behandelteam. De duidelijkheid over de taken, verantwoordelijkheid en bevoegdheden aangaande deze rol draagt bij aan een soepele multidisciplinaire samenwerking en dus aan een goede cliëntenzorg.



## VERZUIM

Het verzuimcijfer over 2025 is laag vergeleken bij andere GGZ instellingen, te weten 3,5%. Verzuim bestond in het afgelopen jaar uit kortdurend verzuim en een langdurend verzuim als gevolg van een ongeval buiten werktijd.

De match tussen collega's en organisatie, de aandacht voor teamverbinding en het gezamenlijk bezig zijn met de naderende groei kunnen een rol spelen in het lage verzuimcijfer. Daarnaast kunnen de reeds aanwezige factoren zoals de deeltijdcontracten, de balans in productieve en indirecte tijd, de mogelijkheden met betrekking tot thuiswerken en de mensgerichte aansturing een rol spelen.

## FINANCIËN

### RESULTATEN

<b>Omzet</b>	<b>€ 1.786.670</b>
<b>Kosten</b>	<b>€ 1.796.769</b>
<b>Bedrijfsresultaat</b>	<b>€ -8.901</b>

De omzet is gestegen ten opzichte van eerdere jaren, wat overeenkomt met de groeiende lijn van de organisatie. Hoewel de totale kosten een lager aandeel hebben in het bedrijfsresultaat, blijft staan dat de kosten nog net wat hoger zijn dan de omzet. Dit wordt veroorzaakt doordat de personeelskosten in verhouding te hoog zijn voor de omzet. De personeelskosten zijn in het afgelopen jaar 10% gestegen.

De loonkosten zijn door verplichte CAO-verhogingen gestegen. Daarnaast waren er bewegingen in het team en zwangerschapsverloven, wat resulteert in een stijging van de kosten en daling van de omzet. Als kleinschalige GGz-instelling ondervinden we hiervan altijd sneller impact op financieel vlak, wat een belangrijke reden is om op alle vlakken te gaan groeien in 2026.

Wat verder opvalt is dat ondanks een negatief bedrijfsresultaat de liquide middelen positief zijn, hoewel gedaald ten opzichte van 2024. Dit heeft te maken met de terugvordering van de zorgverzekeraars na overschrijding van het omzetplafond in 2024: in 2025 zijn we gestart met terugbetalen. Dit betekent dat de impact van het omzetverlies in 2024 zichtbaar is geworden op de liquide middelen in 2025.



Samenvattend: CvS is een jonge GGz-instelling die vroeg in het bestaan een groei aangaat. Enerzijds heeft het eigen vermogen nog onvoldoende buffer om de groei te financieren waardoor inzet van externe financieringsbronnen nodig is, anderzijds is de groei noodzakelijk om financieel minder kwetsbaar te worden. Het behaalde bedrijfsresultaat is passend bij de context van de organisatie.

Tussen kerst en de jaarwisseling zijn we in 2025 verhuisd naar een prachtige grotere huisvesting aan de Maanweg in Den Haag. Dit betekent dat we in de tweede helft van het jaar gebruik zijn gaan maken van de door de ABN AMRO verstrekte groeifinanciering. Met dank aan Nanaa

Ontwerpstudio zijn de huisstijl en branding volledig vernieuwd, wat is meegenomen in de renovatie op de Maanweg die voorafgaand aan de verhuizing plaatsvond. Met vereende krachten zijn nieuwe meubels in elkaar gezet, schilderijen opgehangen.... Ons team is van alle markten thuis. En met een geweldig resultaat, wat een fijne, mooie nieuwe plek is het geworden!

## ZORGVERZEKERAARS

In 2025 hebben we na zorgvuldige afwegingen opnieuw een aantal zorgcontracten gesloten. We hebben een tool ontwikkeld om de omzet per zorgverzekeraar nauwlettend te monitoren. Dit heeft ertoe geleid dat we in 2025 geen omzetplafond hebben overschreden. Wel werd actief contact gezocht met cliënten die we niet meer in zorg konden nemen in 2025 vanwege te bereiken omzetplafonds. Door één zorgverzekeraar is een ophoging van het omzetplafond toegekend, door een andere zorgverzekeraar niet.. Sommige cliënten hebben hierdoor helaas veel langer moeten wachten op zorg.

## DOORKIJK 2026

Als afsluiting lichten we alvast een tipje van de sluier over 2026: het jaar van de groei!

We zullen in januari starten op de prachtige nieuwe locatie op de 5<sup>e</sup> etage. In het tweede kwartaal van 2026 zullen we ook de 3<sup>e</sup> etage in gebruik nemen.

Het aanbod zal uitgebreid worden, zodat we een bredere cliëntengroep kunnen bedienen.



Het team wordt uitgebreid, ook met online werkende behandelaren om voor heel Nederland toegankelijke zorg te bieden. De multidisciplinaire samenwerking en teamcultuur krijgen aandacht in teamevents om in verbinding te blijven tijdens de groei.

Wat zijn we trots op het team dat dit allemaal mogelijk maakt, die het fundament vormt van de organisatie en met veel enthousiasme de groei wil vormgeven. Het team dat verbinding net zo belangrijk vindt als de organisatie en daardoor voortdurend scherp blijft op alle bruggen. Op naar 2026, op naar de groei, met het jaarmotto *Professionaliteit en Plezier in Verbondenheid en Groei!*